

Anita Goodesign

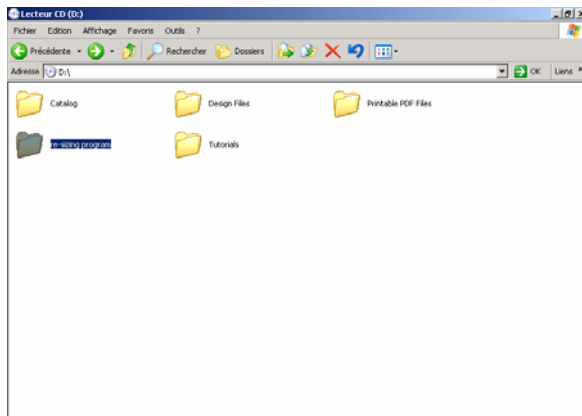
**Tutorial du logiciel
de redimensionnement
fourni avec les packs
HOME DECOR**

Veillez le lire avant utilisation

DISTRIBUÉ PAR BABY LOCK FRANCE / BOP IMPORT
WWW.BOP.FR

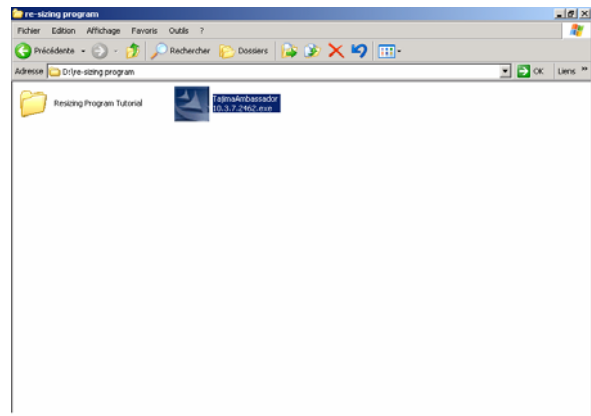


Où trouver le logiciel ?

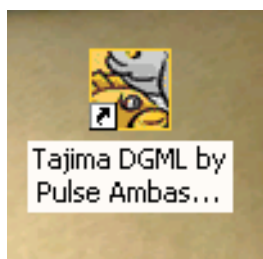


Le logiciel s'intitule « Tajima Ambassador » et se trouve sur le CD ROM sous le nom « re-sizing program ». Double cliquez sur le fichier portant ce nom. Une nouvelle fenêtre s'ouvre et deux choix s'offrent à vous : le tutorial et l'installation du programme.

L'installation



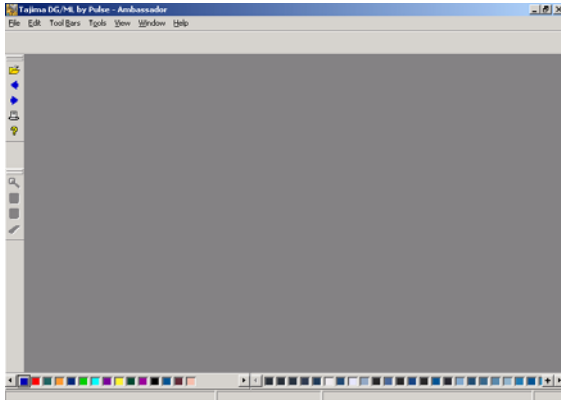
Double cliquez sur le fichier portant le nom « Tajima Ambassador » et l'installation démarre. Il vous suffit de suivre les étapes qui vous sont indiqués comme avec n'importe quel autre logiciel.



A la fin de l'installation, une icône s'appelant « Tajima DGML by Pulse Ambassador » apparaît sur le bureau. Double cliquez dessus afin d'entrer dans le programme.

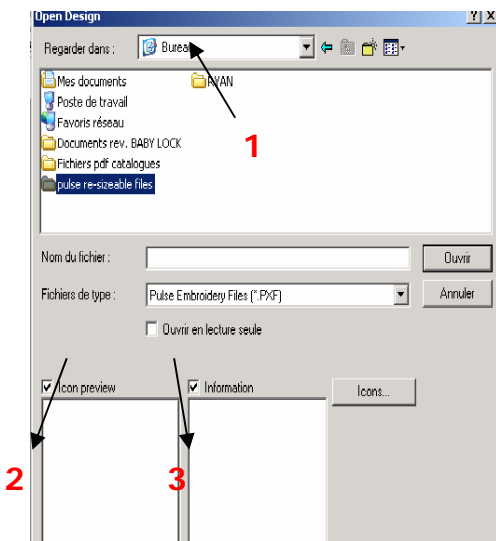
Anita Goodesign

L'interface utilisateur

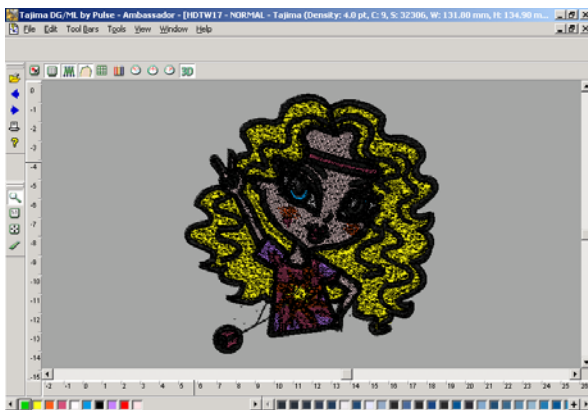


Voici l'interface du logiciel de redimensionnement. Vous avez une barre de tâche à droite et une en bas de l'écran. Afin d'importer un motif vers le programme, il vous suffit d'aller dans le menu « File » et de choisir « Open File » ou alors de cliquer sur la première icône de la barre de tâche de droite.

Pour ouvrir un Fichier



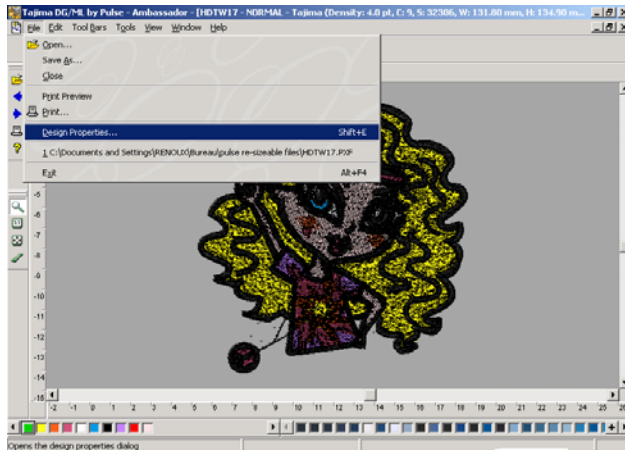
Lorsque vous choisissez l'option « Open File », une nouvelle fenêtre apparaît dans laquelle vous allez pouvoir choisir le fichier de source du motif (1). Mais vous allez (grâce aux deux fenêtres qui se trouvent vers le bas) visualiser le motif (2) et ainsi connaître de combien de couleurs et de points se compose le motif (3).



Le motif apparaît maintenant sur l'écran vous êtes donc prêt à le redimensionner.

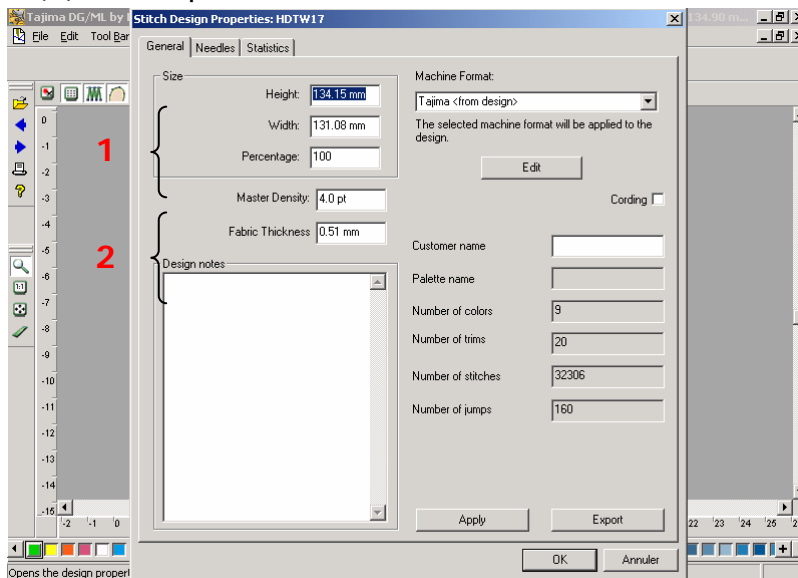
Anita Goodesign

Pour redimensionner un motif



Cliquez sur le menu « File » et dans le menu déroulant choisissez « Design Properties » cela ouvrira une nouvelle fenêtre.

(1) Vous pouvez redimensionner le motif de deux façons :



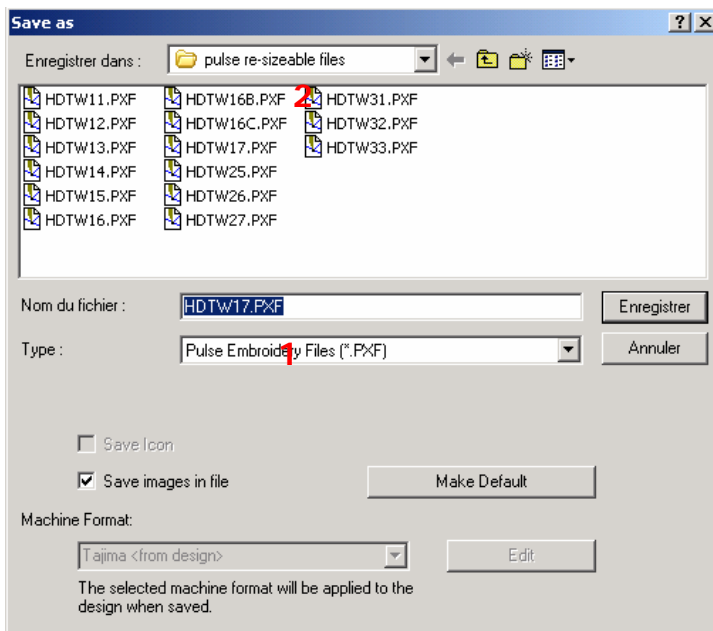
* La première, est de le faire par pourcentage. Vous allez ainsi diminuer ou augmenter la taille simplement en changeant la valeur mise par défaut (qui est de 100 %).

* La seconde, est de modifier la largeur ou la hauteur du motif. Vous n'avez besoin de changer que l'une des valeurs et le logiciel se chargera de calculer proportionnellement la deuxième.

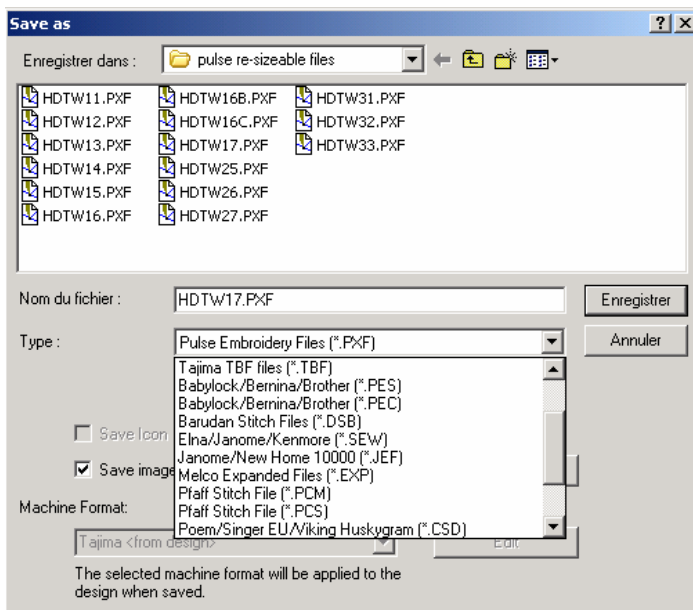
(2) Vous pouvez modifier la densité du motif. Si vous trouvez qu'il y a trop de points, il vous suffit de diminuer la valeur. A l'inverse, si vous trouvez qu'il n'y a pas assez de points, augmentez la valeur. ATTENTION, utilisez cette fonction de façon délicate car cela peut altérer le motif. Après, avoir effectué toutes les modifications, il ne vous reste plus qu'à cliquer sur « APPLY » afin de valider.

Anita Goodesign

Redimensionner un motif (suite)



Maintenant que vous avez terminé de redimensionner le motif, il ne vous reste plus qu'à l'enregistrer. Pour cela, cliquez sur le menu « File » puis « Save as ». **Attention** : vous ne devez jamais enregistrer les modifications sur le fichier original. Il vous faut donc renommer le motif (1) ensuite choisir l'emplacement d'enregistrement (2), enfin, il vous faut choisir le format.



Avant de cliquer sur « Save », assurez-vous d'avoir choisi correctement le format de fichier de votre machine. Comme vous pouvez le voir, vous disposez d'un grand nombre de formats de fichier aussi bien industriels que domestiques. Lors de l'enregistrement des motifs redimensionnés, vous pouvez rencontrer des difficultés avec certains formats, dû essentiellement à la limite de broderie de la machine. Si vous avez un message d'erreur qui s'affiche, enregistrez le motif en .DST. Ce format de fichier induit rarement des erreurs ou des problèmes. Dans ce cas ne faites

pas attention aux couleurs qui vous seront indiquées pour le motif. Importez simplement ce motif en .DST dans votre logiciel et enregistrez-le sous le format de fichier de votre machine.